

鲁纺校报

☆ LU FANG XIAO BAO
☆ 山东省纺织工业学校主办
☆ 1996年4月 第5期(总第92期)

特刊

标题新闻

山东纺校经编实验室建成剪彩仪式于4月20日隆重举行,届时中国纺织总会、国家教委及省市有关部门的领导将到席并剪彩。

积极探索 校企联合育才的办学模式

校长 徐建明

山东纺校作为一所省部级全日制普通中专,担负着造就和培养应用型中等职业技术人才的光荣使命。在改革日益深入的新形势下,如何使办学进一步适应社会主义市场经济的需要?如何实现培养“合格加特长学生”的既定目标,为经济振兴输送高素质的人才?我们在实践中认识到:加大校企联合办学力度,实现人才共育共享,是一条切实有效的途径,是一种值得探索的办学模式。

校企联合育才,意义重大而深远。首先,完全符合《纲要》中提出的教育体制改革的总要求。《中国教育改革和发展纲要》中指出:“改变政府包揽办学的格局,逐步建立以政府办学为主体,社会各界共同办学的体制。”作为直接为企业培养输送人才的中等专业学校,理应率先按照国家改革的要求,实现办学体制的转轨转型。其次,有利于培养企业所需的应用型技能型人才。通过校企加强联系,学校能及时得知人才需求信息,以便制订和调整各专业改革的发展规划;可以得到技术和设备更新的信息,以修订和更新专业教学的内容;还可以请进来,走出去,争取到企业界的领导和管理人员对学生进行敬业精神、职业

道德和职业纪律的教育,还能得到企业界对学校无私的义上大力支持,甚至给予物质上的资助。所有这一切,无疑会极大地促进学校办学条件的改善和教育教学质量的提高,对莘莘学子的学有所成会大有裨益。再次,校企联合是克服中等职业教育面临困境的途径之一。在我国目前由计划经济向市场经济转轨时期,中专办学遇到一些不利因素的制约,经费、实习设备简陋,办学经费紧张等严重困扰学校。通过走校企联合的路子,做到优势互补、互惠互利,建立起学校育人为企业,企业发展靠人才的紧密合作关系,共谋人才辈出和企业振兴之大业。第四,这是职业教育发展的必然趋势。世界上发达的工业国家已随形势发展的需要形成了政府、企业和学校互相依靠,密切配合为经济发展服务的社会环境。特别是以工科为主的学校要使办学水平上一个新台阶,必须走校企联合的道路。

校企联合结硕果,共育人材谱新篇。在深刻认识校企合作意义的基础上,我校主动探索,大胆举措,已初见成效。95年4月,我校成立了校董委员会,首批共有山东省纺织行业的82家排头兵企业加入。校董会成为为

校与企业建立长期稳定、全面、密切合作关系的桥梁和纽带,学校还与企业联系,建立校外实训基地,缓解学生实习难的矛盾,与企业签订定向培养协议,培养与企业订单学生,聘请企业专家来校为学生进行职业、创业意识的教育,特别值得一提的是,学校董事会董事单位之一的山东鲁南集团,出于对人才培养事业的真诚厚爱,慷慨捐助价值300余万元的进口经编设备无偿提供学校使用,这极大地改善了学校针织专业的实训实习条件,又有利于共同开发新产品和增强双方科技攻关能力。这个校企联合的范例,受到上级领导和同仁的广泛赞誉。

校企合作的路子尽管刚刚起步,但前景十分美好。我们愿在上级各部门的支持协调下,与企业界的有识之士携手,精诚合作,共育英才,使校企联合的路子越走越宽广,走向光辉的未来!

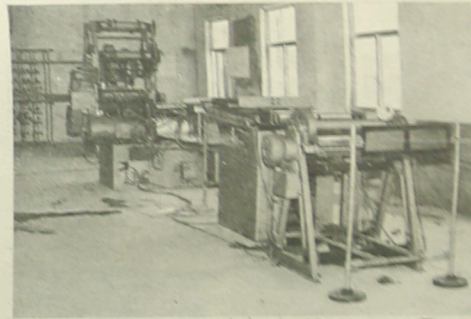
山东纺校的校办企业在91年之前基本是空白,近两、三年来,我校更新观念,加大措施,奋起直追,校办产业从无到有,而且有了充足的发展,目前已发展到创收部门二十多个,建立了一支精干的创收队伍。

为什么我校的校办产业起步较晚,发展却这么快呢?我们的做法主要有:一、领导重视。学校领导经济、办企业,既有风险,又无现成的经验可借鉴,更缺乏管理人才,难度可想而知。难者“难”,才需要领导倾注热情,敢于扶持,勇于决策。我校主要领导早在创业之初,亲自抓,靠上抓,快上马,送一把,终于使这项工作开始起步。二、发展思路清晰。在选择项目上,既有与教学专业有关的化纤厂、织布厂、染整厂、机械加工厂等,也有与专业无关但可获利的服装公司、铝合金厂、印刷厂、鲁纺酒店等。在创收形式上,既有“开源”的,即能直接创利的项目;也有“节流”的,如服装公司便通过承揽学校的宿舍床褥、学生公寓大褥等,为学校节省大量开支。三、用人不拘一格。学校虽知识分子云集,但并非都有经营和管理才干。为此,我们十分注重引进创收人才。首先,抽调部分精明强干的教职工充实创收一线,着力培养;其次是对申请调入学校者,制定校内政策,择优创收,一定期间内能给学校创出较大利润的才能吸纳为正式职工;再次是对志愿留校的师生,也任创收重担,并从中发现和选拔创收人才。四、管理上自成体系,并逐步形成机制。学校实行“一校两制”,对创收部门采取了不同于学校的普通管理制度,并且把加强宏观管理和赋予创收部门经营自主权结合起来,制定了

考核制度,切实兑现,起到了激励和鞭策作用。五、弘扬奉献精神。我校创收部门的生产经营条件十分简陋,创收人员还要承担一定的经营风险和责任。在这种情况下,我们注重启发大家为校多奉献的意识,使绝大部分创收人员任劳任怨,辛勤工作,为学校的建设和发展事业做出了积极的贡献。我校的校办企业在艰难中起步,在奋斗中发展,只要上下齐努力,这项崭新的事业一定能实现新的突破和飞跃。

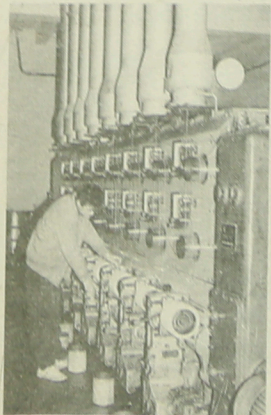
副校长 王永智

山东纺校校办企业超常规发展



山东鲁南(集团)公司捐赠进口的一台经编机无偿提供学校使用,共同开发新产品。图为经编机主机。摄影 刘仲明

山东省纺织工业学校建于1978年10月,现为一所隶属于山东省纺织工业厅的省部级重点普通中专学校。它地处潍坊城区,占地面积200余亩,建筑面积五万余平方米,学校现有教职工180人,在校生2300余人。开设棉纺、机织、针织、



运转中的化纤厂设备

化纤、服装设计、纺织品设计、财会、经贸、微机应用、机电一体化、纺织机械、织造设计、染整美术、服装表演、制冷与空调15个专业。学校有着优越的办学条件,物理、化学、电子、纺材、微机、财会等16个实验室及语音室相应配套,电化教育设备齐全,图书馆藏书10万余册。学校还建有一定规模的学生实习工厂,如化纤厂、织布厂、针织厂、服装厂、机械加工厂等,既是校内实习基地,又兼科研生产部门,为学校走教学、科研、生产“三位一体”的办学道路提供了条件。

学校拥有一支素质较高的师资队伍,80余名专职教师中有高级讲师24人,讲师35人。另外还有一支高质量的、稳定的外聘教师队伍。十七年来,学校向社会输送4000名毕业生,有的已肩负领导重任,有的成为企事业单位的业务技术骨干。

为在市场经济大潮中走好自我发展的路子,学校组建了鲁纺实业总公司,且拥有一支精干的创收队伍。总公司下设铝合金厂、印刷厂、基建公司、养殖场等20多个部门。每年都创出较高利润,为优化办学条件提供了一定的物质基础。

山东纺校简介

为增强办学的社会效益,学校还在省纺织厅支持下成立了山东纺校董委会,全省82家纺织企事业单位和有关企业成为董事单位,校企联合办学已显见成效。

学校在各级领导部门的大力支持下,以“团结、勤奋、严谨、创新”为校训,以“创办规范加特色的学校,培养合格加特长的学生”为宗旨,开拓进取,锐意改革,形成了自己鲜明的办学特色,曾先后被中纺部、省纺织厅授予“纺织系统教育先进单位”,潍坊市授予“市级文明单位”“职业技术教育先进集体”等诸多荣誉称号。

主编:王永智 副主编:于吉英

九二年中专办学水平评估后,被省政府、纺织总会批准命名为“省部级重点普通中专”。目前,学校正向着更高的目标——国家级重点中专奋进。全校师生讲政治、讲正气、讲发展,团结奋斗,一所一流的中等专业学校必将迅速崛起于世界万强都。

纺校办公室供稿